



SKI 4055

Kühl-/Gefrierkombination

**Sicherheitshinweise &
Bedienungsanleitung**



Sehr geehrter NABO-Kunde,

vielen Dank, dass Sie sich für ein Produkt von NABO entschieden haben.

Unsere Produkte sind so konzipiert, dass sie auch in der Topausstattung kinderleicht zu bedienen sind.

Wir arbeiten kontinuierlich daran, die Qualität unserer Produkte auf höchstem Niveau zu halten und stetig zu verbessern.

Wir wünschen Ihnen viel Freude mit Ihrem NABO-Produkt.

Mit freundlichen Grüßen,

Ihr NABO-Sales-Team

Sollte das Produkt nicht ordnungsgemäß funktionieren, wenden Sie sich bitte an Ihren Händler oder den NABO-Kundendienst unter: https://www.nabo.at/reklamation/rma_tool/

Unsere Mitarbeiter helfen Ihnen gerne, eventuelle Probleme zu lösen.

Um die Leistung unserer Produkte zu verbessern, nehmen wir regelmäßig Aktualisierungen vor. Änderungen vorbehalten!

Lesen Sie diese Bedienungsanleitung sorgfältig durch, bevor Sie das Gerät in Betrieb nehmen. Bewahren Sie die Bedienungsanleitung für zukünftiges Nachschlagen an einem sicheren Ort auf. Sollten Sie dieses Gerät an Dritte weitergeben, dann muss diese Bedienungsanleitung mit übergeben werden.

Der Hersteller übernimmt keine Haftung für Schäden, die durch unsachgemäßen Gebrauch oder falsche Bedienung entstanden sind.

Inhaltsverzeichnis

1. Wichtige Sicherheitshinweise	6
2. Beschreibung des Gerätes	8
3. Installation	8
3.1 Belüftungszustand	8
3.2 Wärmeableitungsraum	9
3.3 Ebener Boden	9
4. Verwendung	9
5. Temperaturregelung	10
5.1 Temperatureinstellung	10
5.2 ECO	11
5.3 Schnellkühlung	11
5.4 Schnellgefrieren	12
5.5 Kindersicherung	12
5.6 Alarm bei offener Tür	12
5.7 Stromausfallspeicher	12
5.8 Einschaltverzögerung	12
5.9 Übertemperaturalarm (nur nach Stromausfall)	12
5.10 Störungsalarm	13
6. Lagerung von Lebensmitteln	13
6.1 Einkaufen von Tiefkühlkost	13
6.2 Überprüfen Sie die Kühl-/Gefriertemperatur	13
6.3 Wählen Sie Packungen sorgfältig aus	13
6.4 Kaufen Sie Tiefkühlkost zuletzt	13
6.5 Bewahren Sie gefrorene Lebensmittel zusammen auf	13
6.6 Lebensmittel sofort einlagern	13
6.7 Auftauen von Tiefkühlkost	13
6.8 Einfrieren frischer Lebensmittel	13
6.9 Lagerung von Tiefkühlkost	14
6.10 Lebensmittel im Kühlschrank aufbewahren Kühlbereich	14
6.11 Der kälteste Bereich: 0°C bis 5°C	14
6.12 Salatbehälter	14

7. Täglicher Gebrauch	14
7.1 Erste Verwendung	14
7.1.1 Reinigung des Innenraums	14
7.2 Eiswürfel herstellen	15
7.3 Lebensmittel für den Kühlschrank	15
7.4 Einfrieren frischer Lebensmittel	16
7.5 Lagerung von Tiefkühllebensmitteln	16
7.6 Auftauen	16
7.7 Bewegliche Ablagen	17
7.8 Positionierung der Türablagen	17
7.9 Energiespartipps	17
8. Reinigung und Pflege	17
8.1 Reinigung innen	17
8.2 Reinigung außen	18
8.3 Betriebsgeräusche von Ihrem Gerät	18
8.4 Längere Pausen	18
8.5 Hinweise zur Verwendung	18
8.6 Glühbirne wechseln	19
9. Türanschlag tauschen	19
9.1 Demontage der Kühlschranktür	20
9.2 Demontage der verstellbaren Füße	20
9.3 Demontage der Scharnierbaugruppe	20
9.4 Installation der Scharnierbaugruppe / verstellbaren Füße	21
9.5 Installation der Türen	21
10. Produktdatenblatt	22
10.1 Klimaklassen	24
11. Fehlerbehebung	24
12. Entsorgung	26
13. Konformität	27

Dieses Produkt ist ausschließlich für den Gebrauch im Haushalt bestimmt!

Bitte lesen Sie diese Anleitung vor dem ersten Gebrauch dieses Produkts sorgfältig durch und bewahren Sie diese Anleitung zum späteren Nachschlagen auf.

1. Wichtige Sicherheitshinweise

Diese Warnung gilt nur für den EUROPÄISCHEN Markt!

Um die Risiken zu mindern, die mit Explosionen, Bränden, Todesfällen, Elektroschock, Verletzungen oder Verbrühungen bei der Verwendung dieses Produkts verbunden sind, müssen unbedingt die grundlegenden Sicherheitsmaßnahmen eingehalten werden, wie unten beschrieben.

- Dieses Gerät ist für den Haushalt und ähnliche Anwendungen wie:
 - Mitarbeiter-Küchenbereiche in Läden, Büros und anderen Arbeitsumgebungen.
 - Bauernhäuser und von Kunden in Hotels, Motels und anderen Wohnräumen.
 - Bett- und Frühstück-Typ Umgebungen.
 - Gastronomie und ähnliche Non-Retail-Anwendungen.

WARNUNG - Halten Sie die Belüftungsöffnungen, die Geräteverkleidung oder Einbauelemente von Behinderungen frei.

WARNUNG - Verwenden Sie keine mechanischen Vorrichtungen oder anderen Mittel, um den Auftauprozess zu beschleunigen, außer wenn die vom Hersteller empfohlen sind.

WARNUNG - Beschädigen Sie den Kältemittelkreislauf nicht.

- Bei Beschädigung / Defekt des Kältemittelkreislaufs: Offenes Feuer und Zündquellen vermeiden.
- Lüften Sie den Raum sorgfältig, in dem das Gerät steht.

WARNUNG - Verwenden Sie keine elektrischen Geräte innerhalb des Lebensmittellablagefachs des Gerätes, außer wenn sie die vom Hersteller empfohlenen Typen sind.

- Die Kinder im Alter von 3 bis 8 Jahren dürfen Kühlgeräte be- und entladen.
- Dieses Gerät kann von Kindern von 8 Jahren und älter sowie Personen mit eingeschränkten körperlichen, sensorischen bzw. geistigen Fähigkeiten oder mangelnder Erfahrung und Wissen verwendet werden, wenn sie eine Beaufsichtigung bzw. Anweisung für die Nutzung des Produkts auf sichere Weise erfahren und die Risiken erkannt haben. Die Kinder dürfen nicht mit dem Gerät spielen. Die Reinigung und Wartung dürfen nicht von Kindern ohne Aufsicht durchgeführt werden.

WARNUNG - Stellen Sie bei der Positionierung des Geräts sicher, dass das Netzkabel nicht eingeklemmt oder beschädigt ist.

- Falls das defektes Netzkabel beschädigt ist, muss es zur Vermeidung einer Gefahr vom Hersteller, seinem Service-Vertreter oder einer entsprechend qualifizierten Person ersetzt werden.

WARNUNG - Stellen Sie die Mehrfachsteckdose oder tragbare Stromversorgung nicht an der Geräterückseite auf.

- Bewahren Sie keine explosiven Stoffe wie Spraydosen mit brennbaren Treibmittel in diesem.

WARNUNG - Füllen Sie den Eisbereiter nur mit Trinkwasser.

- Informationen zur Installation, Handhabung, Wartung und Entsorgung des Geräts sowie zum Austauschen der Lampe finden Sie in den folgenden Abschnitten dieses Handbuchs.



Gaswarnung - Brandgefahr / entzündliche Materialien.

Bitte halten Sie das Produkt während der Verwendung, Wartung und Entsorgung von Feuerquellen fern. An der Rückseite des Geräts befinden sich brennbare Materialien. Bitte entsorgen Sie das Gerät gemäß den örtlichen Vorschriften wegen des enthaltenen entzündlichen Treibgases. Bevor Sie das Gerät verschrotten, nehmen Sie bitte die Türen ab, um zu verhindern, dass Kinder eingeschlossen werden.

- Beachten Sie die folgenden Anweisungen, um eine Kontamination von Lebensmitteln zu vermeiden:
 - Wenn Sie die Tür längere Zeit geöffnet halten, kann dies zu einer erheblichen Temperaturerhöhung in den Kammern des Geräts führen.
 - Reinigen Sie regelmäßig Oberflächen, die mit Lebensmitteln und zugänglichen Ablaufsystemen in Kontakt kommen können.
 - Bewahren Sie rohes Fleisch und Fisch in geeigneten Behältern im Kühlschrank auf, damit es nicht mit anderen Lebensmitteln in Berührung kommt oder darauf tropft.
 - Zwei-Sterne-Tiefkühlfächer eignen sich für die Lagerung von Tiefkühlkost, die Lagerung oder

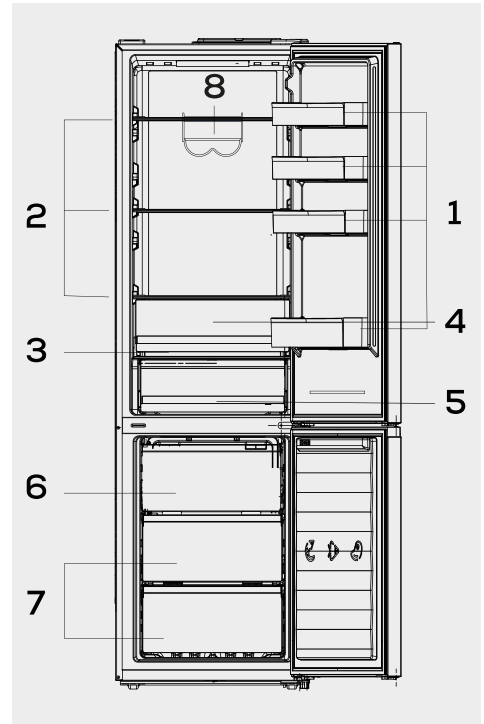
Herstellung von Eiscreme und die Herstellung von Eiswürfeln.

- Ein-, Zwei- und Drei-Sterne-Abteile sind nicht zum Einfrieren frischer Lebensmittel geeignet.
- Wenn das Kühlgerät längere Zeit leer gelassen wird, schalten Sie das Gerät aus, tauen Sie es ab, reinigen und trocknen Sie es sowie lassen Sie die Tür offen, um Schimmelbildung im Gerät zu vermeiden.
- Wenn Sie einen alten Gefrier- oder Kühlschrank mit Türschloss entsorgen, achten Sie darauf, dass dieses in einem deaktivierten Zustand bleibt, um zu verhindern, dass spielende Kleinkinder darin eingeklemmt werden.
- Ziehen Sie den Netzstecker des Geräts aus der Steckdose, wenn es nicht in Gebrauch ist und bevor Sie es reinigen. Entfernen Sie vor der Reinigung des Geräts die Lebensmittel.
- Geben Sie keine übergroßen Lebensmittel hinein, da dies zu Fehlfunktionen führen kann.
- Beim Bewegen des Geräts ist äußerste Vorsicht geboten.
- Geben Sie Kindern kein Eis oder Wassereis direkt aus dem Gefrierschrank, da die sehr niedrige Temperatur zu Gefrierbrand an den Lippen führen kann.
- Das Gerät muss auf dem Boden auf einer ebenen, horizontalen Fläche installiert werden. Achten Sie dabei sorgfältig auf Freiraum im Umfeld der Belüftungsöffnungen.
- Versuchen Sie niemals, Teile oder Komponenten des Geräts selbst auszutauschen oder zu reparieren. Nehmen Sie bei Bedarf die Hilfe von professionellem Fachpersonal in Anspruch.
- Dieses Kühlgerät ist nicht für die Verwendung als Einbaugerät vorgesehen.
- Um die Leistungsfähigkeit des Kühlsystems zu steigern und Energie zu sparen, ist es notwendig, eine gute Belüftung zur Wärmeverteilung

um das Gerät herum zu gewährleisten. Aus diesem Grund sollte genügend Freiraum um den Kühlschrank herum vorhanden sein.

- Um Energie zu sparen, vermeiden Sie es, die Tür für längere Zeit offen zu halten, wenn Sie das Gerät verwenden.
- Der Austausch bestimmter Teile Ihrer elektrischen Haushaltsgeräte kann Gefahren bergen. Bitte stellen Sie sicher, dass Sie über die erforderlichen Fähigkeiten sowie alle erforderlichen Werkzeuge verfügen, die für die sichere Durchführung der Selbstreparaturen erforderlich sind. Wenden Sie sich ansonsten bitte an einen qualifizierten Fachmann.
- Für Informationen zur Installation, Handhabung, Wartung und Entsorgung des Geräts verweisen wir auf den folgenden Abschnitt des Handbuchs.
- Das im Kreislauf dieses Geräts enthaltene Kältegas ist Isobutan (R600a); es verursacht eine geringe Umweltverschmutzung, ist jedoch entzündlich. Bitte wenden Sie sich an Ihre örtliche Entsorgungsstelle, um sich über die korrekte Entsorgungsmethode zu informieren.
- Bitte entsorgen Sie das Gerät gemäß den örtlichen Vorschriften, da es entzündbare Treibgase enthält. Bevor Sie das Gerät verschrotten, nehmen Sie bitte die Türen ab, um ein Einklemmen von Kindern zu verhindern.

2. Beschreibung des Gerätes



1. Flaschenablage
2. Kühlschrankregale (Ablagen)
3. Gemüsefachabdeckung
4. Gemüsefach
5. Care+ Temperaturraum
6. Gefrierbehälter
7. Gefrierfachschubladen
8. Weinregal

Hinweis - Das Gerätedesign kann ohne vorherige Ankündigung geändert werden.

3. Installation

3.1 Belüftungszustand

Der Standort, den Sie für die Installation des Kühlschranks wählen, sollte gut belüftet und nicht zu warm/beheizt sein. Positionieren Sie den Kühlschrank nicht in der Nähe einer Wärmequelle, etwa

einem Herd, und vermeiden Sie direkte Sonneneinstrahlung. So gewährleisten Sie die Kühlwirkung und sparen gleichzeitig Energie. Stellen Sie den Kühlschrank nicht an einem feuchten Ort auf, um Rost und Stromverlust zu vermeiden. Das Ergebnis aus der Division des Gesamtraums, in dem der Kühlschrank installiert ist, durch die Kältemittelfüllmenge des Kühlschranks darf nicht weniger als 1m^3 (Raum)/ 8g (Kältemittel) betragen.

Hinweis - Die Kältemittelfüllmenge des Kühlschranks ist auf dem Typenschild verzeichnet.

3.2 Wärmeableitungsraum

Während des Betriebs gibt der Kühlschrank Wärme an die Umgebung ab. Daher sollten an der Oberseite mindestens 30mm, an den Seiten mehr als 100mm und an der Rückseite des Kühlschranks über 50mm Freiraum gelassen werden.

Hinweis - Abb.1 und Abb.2 veranschaulichen lediglich den Platzbedarf des Produkts.

3.3 Ebener Boden

Stellen Sie den Kühlschrank für stabilen Stand auf festem und ebenem Untergrund (Boden) auf, da ansonsten Vibrationen und Lärm entstehen können.

Wird der Kühlschrank auf Bodenbelägen wie Teppich, Strohmatte oder Polyvinylchlorid aufgestellt, sollten unter dem Kühlschrank solide Unterlegplatten angebracht werden, um Farbveränderungen durch Wärmeabgabe zu vermeiden.

ACHTUNG - Um das Gerät herum oder in einer eingebetteten Struktur muss eine ungehinderte Belüftung gewährleistet sein.

Abmessungen in mm			
W: 599	D: 660	H: 2000	A: 872
B: 1225	C: 120°	E: 10	F: 5

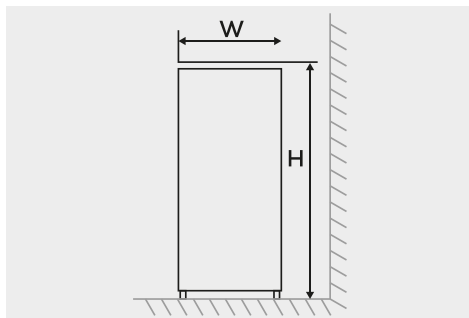


Abb.1

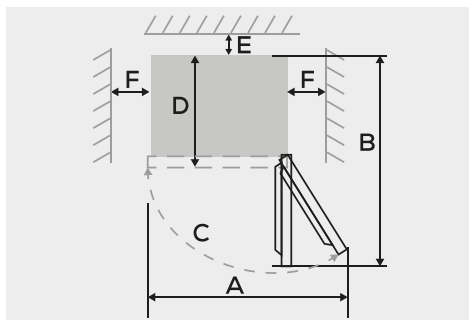


Abb.2

4. Verwendung

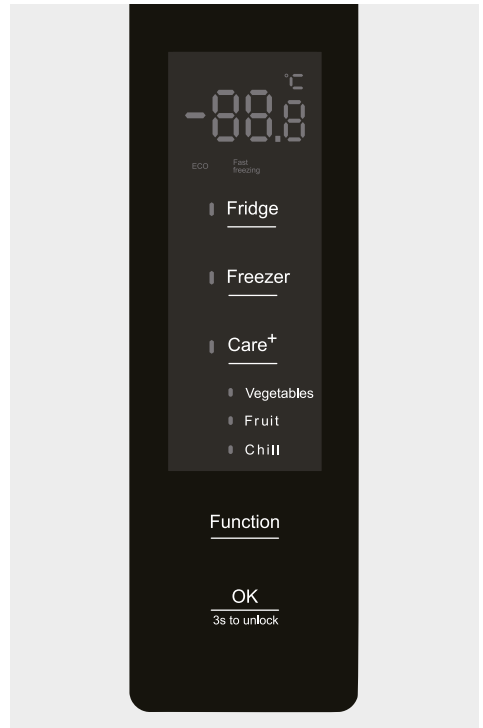
- Dieses Gerät ist für den Betrieb bei Umgebungstemperaturen zwischen 10°C und 43°C ausgelegt. Bei höheren oder niedrigeren Temperaturen funktioniert das Gerät nicht ordnungsgemäß. Werden die Umgebungstemperaturen für längere Zeiträume überschritten, steigt die Temperatur im Gefrierfach über -18°C und enthaltene Lebensmittel können verderben.
- Entfernen Sie sämtliche Verpackungsmaterialien vom Gerät. Waschen Sie das Schrankinnere mit lauwarmem Wasser und Natron (5ml auf 0,5 Liter Wasser). Trocknen Sie das Gerät gründlich ab.

- Vermeiden Sie es, bei einem Stromausfall die Tür zu öffnen. Gefriergut sollte unversehrt bleiben, sofern der Stromausfall weniger als 18 Stunden andauert. Bei länger andauerndem Ausfall sollten die Lebensmittel überprüft und entweder sofort gegessen oder gekocht und anschließend wieder eingefroren werden.

5. Temperaturregelung

Wenn das Kühlsystem zum ersten Mal an die Stromversorgung angeschlossen wird, leuchten alle Symbole auf dem Display für 5 Sekunden auf. Beim Schließen der Kühlschranktür erlischt die Anzeige automatisch, falls innerhalb von 3 Minuten keine Tastenbetätigung erfolgt. Das ausgeschaltete Display leuchtet auf, wenn die Kühlschranktür geöffnet oder eine Taste gedrückt wird.

Die folgenden Tastenbetätigungen sind nur gültig, wenn die Tasten entriegelt sind und auf dem Display leuchten.



5.1 Temperatureinstellung

1. Einstellen der Kühlschranktemperatur.

Drücken Sie die Taste **[Kühlschrank]**, um die Kühlschranktemperatur auf den erwarteten Wert einzustellen, und drücken Sie dann innerhalb von 5 Sekunden die Taste **[OK]**, um die Einstellung zu bestätigen, wobei das Flackern der aktuellen Temperatureinstellung aufhört. Die Temperatur des Kühlschranks wird wie folgt eingestellt:

[5°C] → [6°C] → [7°C] → [8°C] → [0F] → [2°C] → [3°C] → [4°C] → [5°C]

[0F] steht für den AUS-Zustand. Bei Wirksamwerden der 0F-Einstellung wird der Kühlschrank ausgeschaltet, ohne dass eine Kühlung erforderlich ist.

ACHTUNG - Nehmen Sie unbedingt alle Lebensmittel aus dem Frischhaltefach heraus, bevor Sie diese Funktion einstellen.

2. Einstellen der Gefrierschranktemperatur.

Drücken Sie die Taste **[Gefrierschrank]**, um die Gefrierschranktemperatur auf den erwarteten Wert einzustellen, und drücken Sie dann innerhalb von 5 Sekunden die Taste **[OK]**, um die Einstellung zu bestätigen, wobei das Flackern der aktuellen Temperatureinstellung aufhört. Die Temperatur des Gefrierschranks wird wie folgt eingestellt:

[-18°C] → [-17°C] → [-16°C] → [-24°C] → [-23°C] → [-22°C] → [-21°C] → [-20°C] → [-19°C] → [-18°C].

3. **Care+** Temperatureinstellung.

Drücken Sie die **Care+** Taste, um die Temperatur des **Care+** Temperaturraums anzupassen, bis der gewünschte Temperaturmodus eingestellt ist. Drücken Sie dann innerhalb von 5 Sekunden die Taste **[OK]**, um die Einstellung zu bestätigen, wobei das Blinken der Anzeige für den aktuellen Modus aufhört.

Die Temperaturmodi des **Care+** Temperaturraumzyklus sind wie folgt:

[Gemüse] → **[Obst]** → **[Kühlen]** → **[Gemüse]**.

5.2 ECO

1. Bei aktivierter ECO-Funktion des Kühlschranks wird dessen Temperatur auf 5°C und die Gefrierschranktemperatur auf -18°C geregelt. Dadurch wird sichergestellt, dass Lebensmittel in einem besseren Temperaturbereich gelagert werden und der Kühlschrank mit besserer Effizienz und Leistung arbeitet.

ACHTUNG - Bei aktivierter ECO-Funktion ändern sich die Kühl- und Gefriertemperatur nicht.

2. Aktivieren der Funktion **[ECO]**.

Drücken Sie die Taste **[Funktion]**, bis das ECO-Symbol zu blinken beginnt. Drücken Sie dann innerhalb von 5 Sekunden die Taste **[OK]**, um die Einstellung zu bestätigen, wobei das **[ECO]**-Symbol normalerweise leuchtet.

3. Deaktivieren der Funktion **[ECO]**.

- Bei aktivierter ECO-Funktion drücken Sie die Taste **[Funktion]**, bis das ECO-Symbol zu blinken beginnt. Drücken Sie dann innerhalb von 5 Sekunden die Taste **[OK]**, um die Einstellung zu bestätigen. Das **[ECO]**-Symbol erlischt und die ECO-Funktion ist deaktiviert.

- Bei aktivierter Funktion Schnellgefrieren oder Schnellkühlung wird die ECO-Funktion automatisch beendet.

5.3 Schnellkühlung

1. Bei aktivierter Schnellkühlung wird die Kühlschranktemperatur auf 2°C eingestellt, wobei die Temperatur im Frischhaltefach schnell abkühlt. Nach 8 Stunden wird die Schnellkühlfunktion automatisch beendet. Diese Funktion stellt sicher, dass die frisch gelagerten Lebensmittel frisch schmecken und ihren Nährwert behalten.

ACHTUNG - Bei aktivierter Schnellkühlfunktion ändert sich die Kühlschranktemperatur nicht.

2. Aktivieren der Funktion **[Schnellkühlung]**

Drücken Sie die Taste **[Funktion]**, bis das Symbol **[Schnellkühlung]** zu blinken beginnt. Drücken Sie dann innerhalb von 5 Sekunden die Taste **[OK]**, um die Einstellung zu bestätigen, wobei das Symbol **[Schnellkühlung]** normalerweise leuchtet.

3. Deaktivieren der Funktion **[Schnellkühlung]**.

- Nach einer Gesamtlaufzeit von 8 Stunden wird die Schnellkühlfunktion automatisch beendet.
- Bei aktivierter Schnellkühlung drücken Sie die Taste **[Funktion]**, bis das Symbol **[Schnellkühlung]** zu blinken beginnt. Drücken Sie dann innerhalb von 5 Sekunden die Taste **[OK]**, um die Einstellung zu bestätigen. Das Symbol für die **[Schnellkühlung]** erlischt und die **[Schnellkühlung]** ist deaktiviert.
- Bei aktivierter ECO-Funktion wird die Schnellkühlfunktion automatisch deaktiviert.

5.4 Schnellgefrieren

1. Bei aktivierter Schnellgefrierfunktion wird die Gefriertemperatur automatisch auf -32°C geregelt. Nach **26** Betriebsstunden endet die Schnellgefrierfunktion automatisch. Durch schnelles Abkühlen der Gefriertemperatur können Sie den Nährstoffverlust von Lebensmitteln verhindern und ihre Frische bewahren.

ACHTUNG - Bei aktivierter Schnellgefrierfunktion ändert sich die Gefriertemperatur nicht.

2. Aktivieren der Funktion [**Schnellgefrieren**].

- Drücken Sie die Taste [**Funktion**], bis das Symbol [**Schnellgefrieren**] zu blinken beginnt. Drücken Sie dann innerhalb von 5 Sekunden die Taste [**OK**], um die Einstellung zu bestätigen, wobei das Symbol [**Schnellgefrieren**] normalerweise eingeschaltet ist.

3. Deaktivieren der Funktion [**Schnellgefrieren**].

- Nach einer Gesamtlaufzeit von 26 Stunden endet die Schnellgefrierfunktion automatisch.
- Bei aktivierter Schnellgefrierfunktion drücken Sie die Taste [**Funktion**], bis das Symbol [**Schnellgefrieren**] zu blinken beginnt. Drücken Sie dann innerhalb von 5 Sekunden die Taste [**OK**], um die Einstellung zu bestätigen. Das Symbol [**Schnellgefrieren**] erlischt und die Schnellgefrierfunktion ist deaktiviert.
- Bei aktivierter ECO-Funktion wird die Schnellgefrierfunktion automatisch deaktiviert.

5.5 Kindersicherung

Bei aktivierter Kindersicherung werden Temperatur und Funktion nicht verändert, um Fehlbedienungen zu vermeiden.

1. Nach 3 Min. ohne Tasteneingabe aktiviert sich die Kindersicherung automatisch.

2. Manuelles De-/Aktivieren der Kindersicherung.

- Halten Sie die OK-Taste für 3 Sekunden gedrückt (3 Sekunden zum Entsperren). Dann können Sie die Kindersicherung de-/aktivieren.

5.6 Alarm bei offener Tür

Steht die Kühlschranktür länger als 3 Minuten offen, ertönt kontinuierlich ein Summeralarm, der durch Drücken einer beliebigen Taste gestoppt werden kann. Bleibt die Tür geöffnet, startet der Alarm nach 3 Minuten erneut. Die Alarme werden erst aufgehoben, wenn die Kühlschranktür geschlossen wird.

5.7 Stromausfallspeicher

Im Falle eines Stromausfalls behält der Kühlschrank bei Wiederherstellung der Stromversorgung den Betriebszustand bei, der vor dem Stromausfall eingestellt war.

5.8 Einschaltverzögerung

Um zu verhindern, dass der Kühlschrankkompressor bei einem kurzzeitigen Stromausfall (d. h. weniger als 5 Minuten) beschädigt wird, erfolgt der Neustart des Kompressors nicht sofort nach dem Einschalten.

5.9 Übertemperaturalarm (nur nach Stromausfall)

Wenn die Temperatur des Gefriersensors bei Aktivierung über -10°C liegt, beginnen das entsprechende Symbol und die Temperatur zu flackern. Durch Drücken einer beliebigen Taste kann die Temperatur des eingeschalteten Gefrierschranks angezeigt werden. Zudem wird die normale Anzeige 10 Sekunden später oder durch erneutes Drücken einer beliebigen Taste wiederhergestellt.

5.10 Störungsalarm

Falls E0, E1, E2, Eb, EH, EC usw. auf dem Bedienfeld angezeigt wird, weist dies auf einen Fehler am Kühlschrank hin. Bitte wenden Sie sich in einem solchen Fall an den Kundendienst, um einen Besuchsservice zu erhalten.

6. Lagerung von Lebensmitteln

6.1 Einkaufen von Tiefkühlkost

Das Gerät ist als 4-Sterne-Gefrierschrank eingestuft und kann frische Lebensmittel einfrieren sowie vorgefrorene Lebensmittel aufbewahren. Achten Sie beim Kauf von Tiefkühlkost auf die Lagerungshinweise auf der Verpackung. Sie können jedes Tiefkühlprodukt für den in der 4-Sterne-Bewertung angegebenen Zeitraum lagern.

6.2 Überprüfen Sie die Kühl-/Gefriertemperatur

Überprüfen Sie die Temperatur des Gefrierschranks in dem Geschäft, in dem Sie Ihre Tiefkühlkost kaufen. Es sollte eine Temperatur unter -18°C angezeigt werden.

6.3 Wählen Sie Packungen sorgfältig aus

Stellen Sie sicher, dass die Verpackung der Tiefkühlkost in einwandfreiem Zustand ist.

6.4 Kaufen Sie Tiefkühlkost zuletzt

Kaufen Sie Tiefkühlprodukte bei Ihrem Einkauf oder Supermarktbesuch immer zuletzt.

6.5 Bewahren Sie gefrorene Lebensmittel zusammen auf

Versuchen Sie, Tiefkühlkost beim Einkaufen und auf der Heimreise zusammen aufzubewahren, da dies dazu beiträgt, die Lebensmittel kühler zu halten.

6.6 Lebensmittel sofort einlagern

Kaufen Sie keine Tiefkühlkost, es sei denn, Sie

können sie sofort verwenden oder einfrieren. Spezielle Isoliertaschen sind in den meisten Supermärkten und Baumärkten erhältlich. Diese halten Tiefkühlkost länger kalt.

6.7 Auftauen von Tiefkühlkost

Bei manchen Lebensmitteln ist das Auftauen vor der Zubereitung nicht erforderlich. Gemüse und Nudeln können direkt in kochendes Wasser gegeben oder gedämpft werden. Gefrorene Saucen und Suppen können in einen Topf gegeben und bei schwacher Hitze aufgetaut werden.

6.8 Einfrieren frischer Lebensmittel

Stellen Sie sicher, dass Ihre Gefriervorgänge unter den hygienischsten Bedingungen durchgeführt werden, da das Einfrieren allein die Lebensmittel nicht verbessert. Legen Sie niemals heiße oder gar warme Lebensmittel in den Gefrierschrank. Vor dem Einfrieren sollten Lebensmittel immer fest mit Folie oder Frischhaltefolie abgedeckt, in Plastiktüten gegeben oder in luftdichten Behältern aufbewahrt werden. Dadurch wird verhindert, dass die Nahrung austrocknet und der starke Geruch mancher Nahrungsmittel auf mildere übergeht.

Um rohes Fleisch einzufrieren, wickeln Sie es in Plastiktüten oder luftdichte Behälter und legen Sie es auf die unterste Ablage, um eine Kreuzkontamination zu vermeiden. Lassen Sie rohes Fleisch nicht mit gekochten Lebensmitteln in Berührung kommen. Lagern Sie rohes Fleisch sicherheits halber nur zwei bis drei Tage. Obst und Gemüse sollten gründlich gereinigt und in das Gemüsefach gelegt werden.

Milch und andere Flüssigkeiten sollten mit Deckeln verschlossen und im Flaschenfach in der Tür platziert werden.

Hinweis - Die Umgebungstemperatur der frisch eingelagerten Lebensmittel und die Häufigkeit der Türöffnungen beeinflussen die Temperatur im Kühlschrank. Ändern Sie bei Bedarf die Temperatureinstellungen des Thermostats.

6.9 Lagerung von Tiefkühlkost

Jegliche TK-Lebensmittel, die Sie kaufen, sollten so schnell wie möglich im Gefrierschrank verstaut werden, um ein Auftauen und Verderben zu vermeiden. Alle auf der Verpackung von Tiefkühlkost aufgedruckten Lagerungsempfehlungen des Herstellers sollten stets befolgt werden.

Stellen Sie bei der ersten Inbetriebnahme des Gefrierschranks oder nach dem Abtauen den Thermostatkopf mindestens 2 Stunden lang auf die Maximalposition, bevor Sie die einzulagernden Lebensmittel hineingeben, und justieren Sie ihn dann wieder auf die Normalposition.

Die in den „Spezifikationen“ genannten technischen Daten gelten für den Fall einer Entnahme der Gefrierschubladen.

6.10 Lebensmittel im Kühlschrank aufbewahren Kühlbereich

Hier lagern Sie Lebensmittel, die kühl gelagert länger haltbar sind: Milch, Eier, Joghurt, Fruchtsäfte, Hartkäse (z. B. Cheddar), geöffnete Gläser und Flaschen mit Salatdressings, Saucen und Marmeladen, Fette (z. B. Butter, Margarine, Speisefette und Schmalz).

6.11 Der kälteste Bereich: 0°C bis 5°C

Hier sollten Lebensmittel aufbewahrt werden, die kühl gelagert werden müssen, um ihre Haltbarkeit zu gewährleisten:

- Rohe und ungekochte Lebensmittel sollten immer verpackt werden.
- Vorgekochte gekühlte Lebensmittel, z. B. Fer-

tiggerichtete, Fleischpasteten, Weichkäse.

- Vorgegartes Fleisch, z. B. Schinken,
- Fertigsalate (einschließlich abgepackter gemischter grüner Salate, Reis, Kartoffelsalat usw.).
- Desserts, z. B. Frischkäse, selbst zubereitete Speisen und Reste oder Sahnetorten.

6.12 Salatbehälter

Dies ist der feuchteste Teil des Kühlschranks. Hier können Gemüse, Obst, frische Salate, z. B. ungewaschener ganzer Salat, ganze Tomaten, Radieschen etc., gelagert werden.

WIR EMPFEHLEN, ALLE IM SALATBEHÄLTER AUFBEWAHRTE PRODUKTE ZU VERPACKEN.

HINWEIS - Verpacken und lagern Sie rohes Fleisch, Geflügel und Fisch immer auf der untersten Ablage im Kühlschrank. So wird verhindert, dass davon Flüssigkeiten auf andere Lebensmittel tropfen oder diese berühren. Lagern Sie keine brennbaren Gase oder Flüssigkeiten im Kühlschrank.

7. Täglicher Gebrauch

7.1 Erste Verwendung

1.1.1 Reinigung des Innenraums

Bitte reinigen Sie vor der Erstinbetriebnahme des Geräts den Innenraum und alle internen Zubehörteile mit lauwarmem Wasser und wenig neutraler Seife, um den typischen Geruch eines fabrikneuen Produkts zu entfernen, und trocknen Sie es anschließend gründlich.

WICHTIG - Verwenden Sie keine Reinigungsmittel oder Scheuerpulver, da diese die Oberfläche beschädigen werden.

7.2 Eiswürfel herstellen

1. Füllen Sie die Eisschale zu 3/4 mit sauberem Wasser.
2. Platzieren Sie das Tablett in der oberen Gefrierschublade.
3. Schließen Sie die Tür.

Um die Eiswürfel aus der Schale zu entnehmen, halten Sie die Schale eine Weile unter fließendes Wasser. Drehen Sie die Schale dann leicht, um die Eiswürfel zu lösen

7.3 Lebensmittel für den Kühlschrank

Im Kühlmodus: Auf den meisten verpackten Milchprodukten ist ein empfohlenes Verbrauchsdatum/Mindesthaltbarkeitsdatum aufgestempelt. Bewahren Sie die Produkte im Kühlfach auf und verbrauchen Sie sie innerhalb der empfohlenen Zeit.

Achten Sie darauf, dass Sie Folgendes nicht über längere Zeiträume bei Temperaturen unter 7°C lagern:

- Zitrusfrüchte, Melonen, Aborigines, Ananas, Papaya, Kürbissen, Passionsfrucht, Gurke, Paprika, Tomaten.
- Bei niedrigen Temperaturen kommt es zu unerwünschten Veränderungen, etwa Erschlaffen von Fleisch, Bräunung und/oder beschleunigte Zersetzungsprozesse.
- Avocados (bis sie reif sind), Bananen und Mangos nicht im Kühlschrank aufbewahren.

Kühlschrankfächer	Art der Lebensmittel	Lagertemperatur und -zeit*
Tür oder Ablagen des Kühlfachs	<ul style="list-style-type: none">• Lebensmittel mit natürlichen Konservierungsstoffen wie Marmeladen, Säften, Getränken, Gewürzen.• Lagern Sie keine verderblichen Lebensmittel.	Gerät auf +4°C einstellen, empfohlener Verbrauch innerhalb von 2 Tagen.
Gemüsefach (Salatfach)	<ul style="list-style-type: none">• Obst, Kräuter und Gemüse sollten getrennt im Gemüsefach platziert werden.• Bewahren Sie Bananen, Zwiebeln, Kartoffeln und Knoblauch nicht im Kühlschrank auf.	Gerät auf +4°C einstellen, empfohlener Verbrauch innerhalb von 5 Tagen.
Kühlschrankablage – Mitte	<ul style="list-style-type: none">• Milchprodukte, Eier	Gerät auf +4°C einstellen, empfohlener Verbrauch innerhalb von 7 Tagen.
Kühlschrankregal – Oben	<ul style="list-style-type: none">• Lebensmittel, die nicht gekocht werden müssen, wie Fertiggerichte, Wurstwaren, Reste	Gerät auf +4°C einstellen, empfohlener Verbrauch innerhalb von 7 Tagen.

Nutzung des Care+ Temperaturraums

Der Care+-Temperaturbereich dieses Kühlschranks ist ein im unteren Teil des Frischhaltefachs positioniertes Care+-Temperatur-Gemüsefach. Benutzer können den entsprechenden Funktionsmodus gemäß der Bedingungen für die Lagerung auswählen.

1. Bei Auswahl des Modus [Gemüse] kann der Temperaturbereich der Frischhaltezone die richtige Temperatur und Feuchtigkeit von Obst und Gemüse aufrechterhalten, um die Frischhaltedauer zu verlängern.
2. Bei Auswahl des Modus [Kühlen] eignet sich der Care+-Temperaturraum zur Lagerung von Bier, Getränken usw.

*Empfohlen

7.4 Einfrieren frischer Lebensmittel

- Das Gefrierfach eignet sich zum Einfrieren frischer Lebensmittel und zur Langzeitlagerung gefrorener und tiefgekühlter Lebensmittel.
- Legen Sie frische, zum Einfrieren vorgesehene Lebensmittel in das unterste Fach.
- Die maximale Menge an Lebensmitteln, die in 24 Stunden eingefroren werden kann, ist auf dem Typenschild angegeben.
- Der Gefriervorgang dauert 24 Stunden: Geben Sie während dieser Zeit keine anderen einzufrierenden Lebensmittel hinzu.
- Die in der Gerätebeschreibung abgebildete Kombination der Schubladen, Körbe und Ablagen ist optimal zum effizienten Energiesparen. Eine Änderung des Kombinationsvorschlags könnte die Effizienz verändern.

7.5 Lagerung von Tiefkühllebensmitteln

- Bei erster Inbetriebnahme oder nach einer langen Einsatzpause Stellen Sie das Gerät für mindestens 2 Stunden auf die niedrigste Temperatur, bevor Sie das Produkt in das Fach legen.

WICHTIG - Bei versehentlichem Auftauen, z. B. wenn die Stromversorgung länger unterbrochen war als die in der Tabelle mit den technischen Daten unter „Rising Time“ angegebene Dauer, müssen die aufgetauten Lebensmittel schnell verzehrt oder sofort gekocht und anschließend (nach dem Kochen) erneut eingefroren werden.

- Im Gefriermodus: Diese Zeiten variieren je nach Art des Lebensmittels. Die Lebensmittel, die Sie einfrieren, sind 1 bis 12 Tage haltbar (mindestens bei -18°C).

Lebensmittel	Lagerungszeit
Speck, Aufläufe, Milch	1 Monat
Brot, Eiscreme, Würstchen, Pasteten, zubereitete Schalentiere, fetter Fisch	2 Monate
Magerer Fisch, Schalentiere, Pizza, Scones und Muffins	3 Monate
Schinken, Kuchen, Kekse, Rind- und Lammkoteletts, Geflügelstücke	4 Monate
Butter, Gemüse (blanchiert), Eier, Wale und Eigelb, gekochte Flusskrebse, Hackfleisch (roh), Schweinefleisch (roh)	6 Monate
Obst (trocken oder in Sirup), Eiweiß, Rindfleisch (roh), ganzes Huhn, Lamm (roh), Fruchtekuchen	12 Monate

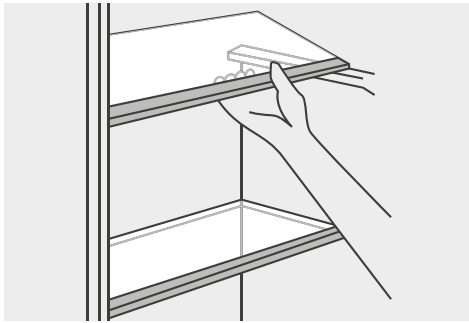
Niemals vergessen

- Wenn Sie frische Lebensmittel mit einem Verbrauchsdatum / Mindesthaltbarkeitsdatum einfrieren, müssen Sie diese unbedingt vor Ablauf dieses Datums einfrieren.
- Überprüfen Sie, ob die Lebensmittel bereits gefroren waren. Bereits vollständig aufgetaute TK-Produkte dürfen auf keinen Fall wieder eingefroren werden.
- Nach dem Auftauen sollten Lebensmittel schnell verzehrt werden.

7.6 Auftauen

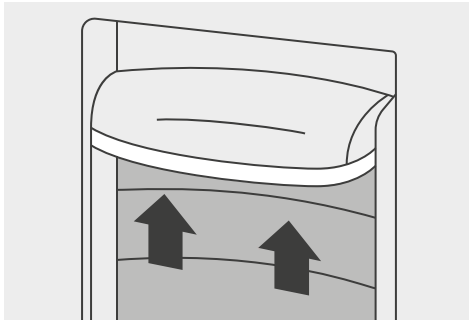
Tiefgefrorene oder gefrorene Lebensmittel können vor der Verwendung im Kühlfach oder bei Raumtemperatur aufgetaut werden. Dies hängt von der für diesen Vorgang verfügbaren Zeit ab.

7.7 Bewegliche Ablagen



Die Wände des Kühlschranks sind mit einer Reihe von Schienen ausgestattet, so dass die Regale beliebig positioniert werden können.

7.8 Positionierung der Türablagen



Zum Lagern von Lebensmittelpackungen unterschiedlicher Größe können die Türablagen auf verschiedenen Höhen angebracht werden. Gehen Sie zur Anpassung folgendermaßen vor: Ziehen Sie die Ablage schrittweise in Pfeilrichtung, bis sie sich löst, und positionieren Sie sie dann nach Bedarf neu.

7.9 Energiespartipps

Stellen Sie den Kühl- oder Gefrierschrank an einem kühlen Ort ohne direkte Sonneneinstrahlung und entfernt von Herden, Heizgeräten, Geschirrspülern oder anderen Geräten auf, die heiße Luft abgeben. Stellen Sie die Temperatur im Kühl- und Gefrierschrank nicht niedriger ein als nötig. Stellen Sie die

Innentemperatur im richtigen Bereich ein, z. B. stellen Sie den Thermostat auf die mittlere Position für 4°C im Kühlfach und -18°C im Gefrierfach. Lassen Sie vorgekochte Lebensmittel abkühlen, bevor Sie sie in den Kühlschrank oder Gefrierschrank legen. So wird verhindert, dass die Innentemperatur des Kühlschranks ansteigt.

Halten Sie Ihren Kühlschrank gefüllt, aber nicht überfüllt. So wird der Verlust von „kalter“ Luft verringert. Vermeiden Sie in der Zwischenzeit eine Überlastung des Kühl- oder Gefrierschranks. Versuchen Sie, etwa 20% Freiraum für die Luftzirkulation zu lassen. Um zu verhindern, dass kalte Luft entweicht, sollten Sie die Tür nicht zu oft öffnen. Sortieren Sie nach dem Einkauf Ihre Lebensmittel, die Sie in Ihrem Kühlschrank aufbewahren möchten, bevor Sie die Tür öffnen. Öffnen Sie die Tür nur, um Lebensmittel hineinzugeben oder herauszunehmen.

Stellen Sie sicher, dass die Türdichtung sauber und in gutem Zustand ist. Im geschlossenen Zustand sollte sie ein Blatt Papier fest am Platz halten. Tauen Sie regelmäßig ab oder wenn die Eisdicke 5mm überschreitet. Eine dicke Eisschicht auf den Innenseiten erhöht den Energieverbrauch erheblich. Die in der Gerätebeschreibung abgebildete Kombination der Schubladen, Körbe und Ablagen ist optimal zum effizienten Energiesparen. Eine Änderung des Kombinationsvorschlags könnte die Effizienz verändern.

8. Reinigung und Pflege

Reinigung

1. Trennen Sie das Gerät vom Stromnetz.
2. Entfernen Sie alle Substanzen.

8.1 Reinigung innen

Sie sollten den Kühl-/Gefrierschrank innen mit

einer milden Natronlösung reinigen. Anschließend mit einem feuchten Schwamm oder Tuch mit warmem Wasser abspülen und trockenwischen. Reinigen Sie die Körbe in warmem Seifenwasser und stellen Sie sicher, dass sie vollständig trocken sind, bevor Sie sie wieder in den Kühl-/Gefrierschrank stellen.

8.2 Reinigung außen

Verwenden Sie zum Reinigen der Außenseite des Kühl-/Gefrierschranks ein in warmem Wasser verdünntes, handelsübliches, nicht scheuerndes Reinigungsmittel. Das Gitter des Kondensators an der Rückseite des Kühl-/ Gefrierschranks und die angrenzenden Komponenten können mit einem weichen Bürstenaufsatz abgesaugt werden. Verwenden Sie zum Reinigen irgendwelcher Teile des Kühl-/Gefrierschranks keine scharfen Reinigungsmittel, Scheuerschwämme oder Lösungsmittel.

8.3 Betriebsgeräusche von Ihrem Gerät

Möglicherweise bemerken Sie einige eher ungewöhnliche Geräusche. Die Geräusche werden durch die Zirkulation des Kühlmittels im Kühlsystem verursacht. Seit der Einführung FCKW-freier Gase ist dieses Problem noch ausgeprägter geworden. Dies ist kein Fehler und beeinträchtigt die Leistung Ihres Kühlschranks nicht.

8.4 Längere Pausen

Wenn das Gerät längere Zeit nicht benutzt wird, gehen Sie wie folgt vor:

1. Trennen Sie das Gerät vom Stromnetz.
2. Reinigen und trocknen Sie die Innenseite (siehe „Reinigung und Wartung“).
3. Damit sich keine unangenehmen Gerüche bilden, sollten Sie die Tür bei Nichtgebrauch des Geräts geöffnet lassen.

8.5 Hinweise zur Verwendung

Reinigen und tauen Sie Ihr Gerät regelmäßig ab. Überprüfen Sie von Zeit zu Zeit den Inhalt der Fächer. Lagern Sie handelsübliche Lebensmittel entsprechend den Anweisungen auf der Verpackung.

Wählen Sie hochwertige frische Lebensmittel und achten Sie darauf, dass diese vor dem Einfrieren gründlich sauber sind.

Verpacken Sie alle Lebensmittel in lebensmittelechten Polyethylen Beuteln oder luftdichten Behältern und achten Sie darauf, dass keine Luft eindringt.

Lagern Sie keine giftigen oder gefährlichen Substanzen in Ihrem Gefrierschrank. Es ist ausschließlich zum Einfrieren essbarer Lebensmittel bestimmt.

Verzehren Sie keine Lebensmittel, die über einen zu langen Zeitraum eingefroren waren.

Lassen Sie die Tür nicht über längere Zeit offenstehen, da dies den Betrieb des Geräts teurer macht und zu übermäßiger Eisbildung führt. Verwenden Sie keine scharfen Gegenstände wie Messer, um das Eis aus dem Gerät zu entfernen. Verwenden Sie nur einen Kunststoffschaber.

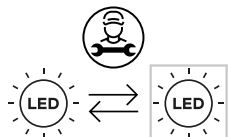
Geben Sie keine heißen Speisen in das Gerät. Auf Zimmertemperatur abkühlen lassen.

Legen Sie keine mit Flüssigkeit gefüllten Flaschen oder verschlossenen Dosen mit kohlenstoffhaltigen Flüssigkeiten in den Gefrierschrank, da diese platzen könnten.

Geben Sie Kindern kein Eis oder Wassereis direkt aus dem Gefrierschrank, da die niedrige Temperatur zu Gefrierbrand an den Lippen führen kann. Versuchen Sie nicht, aufgetaute Tiefkühlkost aufzubewahren. Sie sollte innerhalb von 24 Stunden verzehrt oder gekocht und erneut eingefroren werden.

8.6 Glühbirne wechseln

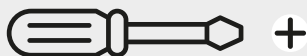
Zur Beleuchtung des Kühlschranks wird eine LED-Lampe verwendet, die sich durch geringen Energieverbrauch und lange Lebensdauer auszeichnet. Im Falle einer Anomalie wenden Sie sich bitte an das Kundendienstpersonal, um einen Service zu vereinbaren. Lampentyp: LED-Licht Energieeffizienzklasse: G.



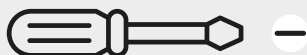
9. Türanschlag tauschen

Dieser Kühlschrank kann entweder von links oder von rechts geöffnet werden. Die Standardöffnungsart der Tür ist von rechts. Wenn Sie die Tür von links öffnen möchten, folgen Sie bitte den nachstehenden Anweisungen.

Erforderliche Werkzeuge:



Kreuzschlitzschraubendreher



Flachschraubendreher



Sechskantschlüssel



8 mm Steckschlüssel

empfehlen wir Ihnen, sich an einen qualifizierten Techniker zu wenden. Versuchen Sie nur dann selbst, die Tür umzukehren, wenn Sie glauben, dass Sie dazu qualifiziert sind.

- Stellen Sie sicher, dass das Gerät vom Stromnetz getrennt und leer ist.
- Stellen Sie die beiden Nivellierfüße auf die höchste Position ein.
- Zum Abnehmen der Tür muss das Gerät nach hinten gekippt werden. Damit das Gerät beim Türumkehrvorgang nicht verrutscht, sollten Sie es auf einer festen Unterlage abstellen.
- Alle entfernten Teile müssen für den erneuten Einbau der Tür aufbewahrt werden.
- Der Neigungswinkel des Kühlschranks sollte weniger als 45° betragen.
- Legen Sie kein Fett auf das Gerät, da dies das Kühlsystem beschädigen kann.
- Sie sollten das Gerät auf einer festen Unterlage, z. B. einem Stuhl, direkt unter der oberen Abdeckung abstellen.
- Wir empfehlen, dass die Einheit während der Montage von zwei Personen gehandhabt wird.

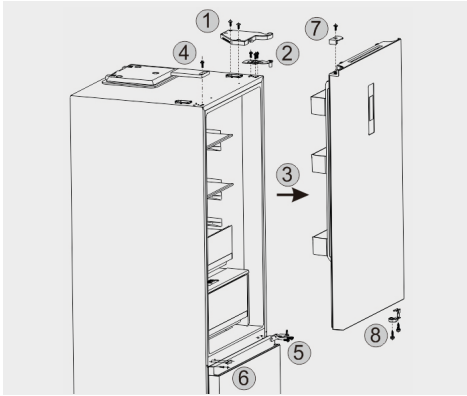
Erster Schritt: Entfernen Sie die Tür von Kühl- und Gefrierschrank. Zum Umdrehen der Tür benötigen Sie folgende Werkzeuge:

- 8 mm Steckschlüssel
- Kreuzschlitzschraubendreher

Wird das Gerät während dieses Vorgangs auf die Rückseite oder Seite gelegt, muss es vor dem Einstecken in die Steckdose 6 Stunden lang aufrecht stehen, um eine Beschädigung der internen Komponenten zu vermeiden.

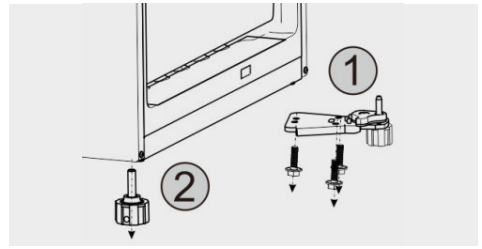
- Wenn Sie den Türanschlag umkehren möchten,

9.1 Demontage der Kühlschranktür



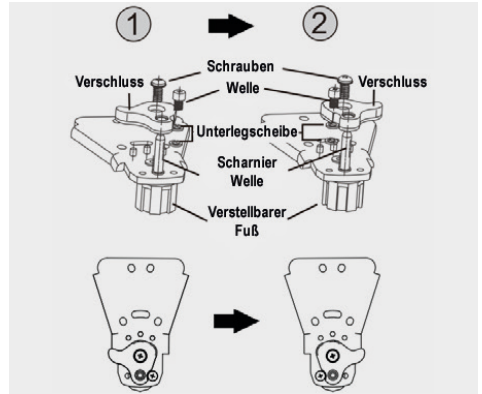
1. Schrauben Sie die Schrauben der oberen Scharnierabdeckung ab und entfernen Sie anschließend die obere Scharnierabdeckung.
2. Installieren Sie das Kommunikationskabel in der Anschlussdose oben auf dem Kühlschrank.
3. Schrauben Sie die drei Schrauben am oberen Scharnier ab und entfernen Sie anschließend das obere Scharnier.
4. Schrauben Sie die Schraube an der linken Lochabdeckung oben am Kühlschrank ab und entfernen Sie dann die Lochabdeckung.
5. Lösen Sie die beiden Bolzen und eine Schraube, die das mittlere Scharnier fixieren, entfernen Sie das mittlere Scharnier und nehmen Sie anschließend die Gefrierschranktür ab.
6. Entfernen Sie die Schraubenabdeckung, die Schraube und den Lochstopfen auf der linken Seite des Kühlschrankgehäuses und installieren Sie sie auf der rechten Seite des Gehäuses.
7. Drehen Sie nun die Schraube der Zierleistenabdeckung heraus und nehmen Sie die Zierleistenabdeckung ab.
8. Lösen Sie die beiden Schrauben am Türstopper unten an der Kühlschrank- bzw. Gefrierschranktür und entfernen Sie die Türstopper.

9.2 Demontage der verstellbaren Füße



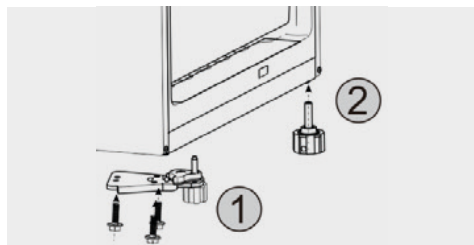
1. Entfernen Sie die drei Schrauben, mit denen die untere Scharnierbaugruppe befestigt ist. Entfernen Sie die untere Scharnierbaugruppe.
2. Entfernen Sie den linken verstellbaren Fuß.

9.3 Demontage der Scharnierbaugruppe



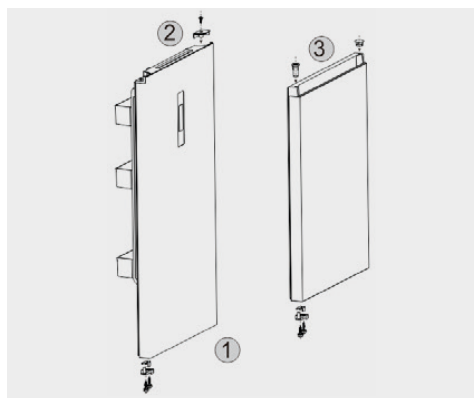
1. Demontieren Sie das untere Scharnier. Entfernen Sie nacheinander die Befestigungselemente und Stiftwellen an der unteren Scharnierbaugruppe.
2. Montieren Sie das untere Scharnier. Drehen Sie den Verschluss um 180° und bringen Sie ihn erneut an. Montieren Sie die Stiftwelle auf der rechten Seite der unteren Scharnierplatte (das Loch ist symmetrisch zum ursprünglichen Loch der Stiftwelle). Auf diese Weise kann das untere Scharnier montiert werden.

9.4 Installation der Scharnierbaugruppe / verstellbaren Füße



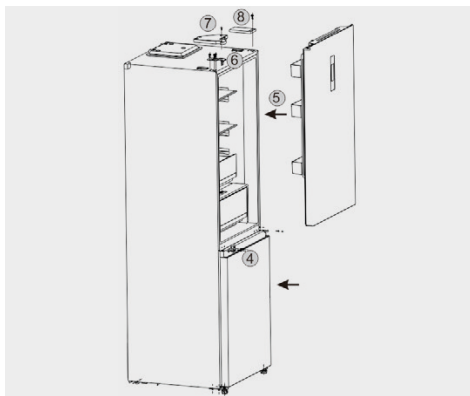
1. Installieren Sie die montierte untere Scharnierbaugruppe auf der linken Seite der Schrankunterseite.
2. Montieren Sie den verstellbaren Fuß an der rechten Seite der Schrankunterseite.

9.5 Installation der Türen



1. Nehmen Sie den linken Stopper (Kunststoff) aus der Zubehörtasche, montieren Sie ihn zusammen mit dem von der rechten Seite entfernten Metallstopper auf der anderen Seite der Tür und befestigen Sie beides mit zwei Schrauben.
2. Entfernen Sie die Zierblende aus der Zubehörtasche und montieren Sie diese an der rechten Türseite (legen Sie die Türkommunikationsleitung in die Zierblende). Befestigen Sie die Leiste mit Schrauben.

3. Entfernen Sie die Lochabdeckung und die Wellenhülse an der Gefrierschranktür, ändern Sie ihre Position auf die andere Seite und installieren Sie sie dann fest.



4. Montieren Sie die Gefrierschranktür am Schrank, nehmen Sie das linke mittlere Scharnier aus der Zubehörtasche und befestigen Sie es mit zwei Bolzen und einer Schraube am Schrank.
5. Montieren Sie die Kühlschranktür am Schrank.
6. Nehmen Sie das obere linke Scharnier aus der Zubehörtasche, befestigen Sie es mit Schrauben am Schrank und schließen Sie den Kabelbaum an.
7. Nehmen Sie die obere linke Scharnierabdeckung aus der Zubehörtasche und montieren Sie sie am Schrank.
8. Bringen Sie die Lochabdeckung oben rechts am Kühlschrank an und befestigen Sie sie mit einer Schraube.

10. Produktdatenblatt					
DELEGIERTE VERORDNUNG (EU) 2019/2016 DER KOMMISSION zur Energieverbrauchskennzeichnung von Kühlgeräten					
Name oder Handelsmarke des Lieferanten: NABO					
Anschrift des Lieferanten: Baytronic Handels GmbH, Harterfeldweg 4, 4481 Asten, AT					
Modellkennung: SKI 4055					
Art des Kühlgeräts:					
Geräuscharmes Gerät:		Nein	Bauart:		freistehend
Weinlagerschrank:		Nein	Anderes Kühlgerät:		Ja
Allgemeine Produktparameter:					
Parameter		Wert	Parameter		Wert
Gesamtabmessungen (in Millimeter)	Höhe	2000	Gesamtrauminhalt (in dm³ oder l)		405
	Breite	599			
	Tiefe	660			
EEI		41	Energieeffizienzklasse		A
Luftschallemissionen (in dB(A) re 1 pW)		33	Luftschallemissionsklasse		B
Jährlicher Energieverbrauch (in kWh/a)		114	Klimaklasse:		erweiterte gemäßigte Zone. gemäßigte Zone. subtropische Zone. tropische Zone.
Mindestumgebungstemperatur (in °C), für die das Kühlgerät geeignet ist		10	Höchstumgebungstemperatur (in °C), für die das Kühlgerät geeignet ist		43
Winterschaltung		Nein			
Fachparameter:					
Fachtyp		Fachparameter und #werte			
		Rauminhalt des Fachs (in dm³ oder l)	Empfohlene Temperaturein- stellung für eine optimierte Lebensmittellagerung (in °C). Diese Einstellungen dürfen nicht im Widerspruch zu den Lagerbedingun gen nach Anhang IV Tabelle 3 stehen	Gefriervermögen (in kg/24h)	Defrosting type (autodefrost=A, manual defrost=M)
Speisekammerfach	Nein	-	-	-	-
Weinlagerfach	Nein	-	-	-	-
Kellerfach	Nein	-	-	-	-
Lagerfach für frische Lebens- mittel	Ja	250,0	4	-	A

Kaltlagerfach	Ja	35,0	2	-	A
Null-Sterne- oder Eisbereiter-fach	Nein	-	-	-	-
Ein-Stern-Fach	Nein	-	-	-	-
Zwei-Sterne-Fach	Nein	-	-	-	-
Drei-Sterne-Fach	Nein	-	-	-	-
Vier-Sterne-Fach	Ja	120,0	-18	5,5	A
Zwei-Sterne-Abteil	Nein	-	-	-	-
Fach mit variabler Temperatur	-	-	-	-	-

Für Vier-Sterne-Fächer

Schnelleinfrierfunktion	Ja
-------------------------	----

Lichtquellenparameter:

Art der Lichtquelle	LED
---------------------	-----

Energieeffizienzklasse	G
------------------------	---

Mindestlaufzeit der vom Hersteller angebotenen Garantie: 60 Monate

Weitere Angaben:

Weblink zur Website des Lieferanten, auf der die Informationen gemäß Anhang II Nummer 4 der Verordnung (EU) 2019/2019 der Kommission zu finden sind: www.nabo.at

Das Modell wurde auf dem Unionsmarkt in Verkehr gebracht , und zwar ab dem 30/04/2025.



EPREL-Eintragungsnummer 2280692	https://eprel.ec.europa.eu/qr/2280692
---------------------------------	---

Lieferant: Baytronic Handels GmbH (Hersteller)	Website: www.nabo.at
--	---

Kundenbetreuung:

Name: Baytronic Handels GmbH	Website: www.nabo.at
------------------------------	---

E-Mail-Adresse: office@baytronic.at	Telefonnummer: +43 7224/68 378-0
--	----------------------------------

Anschrift: Harterfeldweg 4, 4481 Asten, Österreich

Referenz	6012155/00 6012155/01
Nennspannung	220-240V~
Ampere	1,4A
Nennfrequenz	50Hz
Klimaklasse	SN/N/ST/T
Kältemittel	R600a(52g)
Schutz vor Elektroschock	I
Isolierschaum	CYCLOPENTAN

10.1 Klimaklassen

- **Erweiterte gemäßigte Zone (SN)**

Dieses Kühlgerät ist für den Einsatz bei Umgebungstemperaturen zwischen 10°C und 32°C vorgesehen.

- **Gemeßigte Zone (N)**

Dieses Kühlgerät ist für den Einsatz bei Umgebungstemperaturen zwischen 16°C und 32°C vorgesehen.

- **Subtropische Zone (ST)**

Dieses Kühlgerät ist für den Einsatz bei Umgebungstemperaturen zwischen 16°C und 38°C vorgesehen.

- **Tropische Zone (T)**

Dieses Kühlgerät ist für den Einsatz bei Umgebungstemperaturen zwischen 16°C und 43°C vorgesehen.

Hinweis - Weitere Dateninformationen erhalten Sie, wenn Sie den QR-Code auf dem Energielabel scannen.

11. Fehlerbehebung

Bei den folgenden kleinen Störungen muss nicht jeder Fehler vom technischen Servicepersonal behoben werden. Sie können versuchen, das Problem selbst zu lösen.

Hinweis - Sollten die obigen Beschreibungen bei der Fehlersuche nicht hilfreich sein, nehmen Sie die Demontage und Reparatur bitte nicht selbst vor. Die von unerfahrenen Personen durchgeführten Reparaturen können zu Verletzungen oder schweren Funktionsstörungen führen. Wenden Sie sich an das Geschäft vor Ort, in dem Sie Ihren Kauf getätigt haben. Dieses Produkt sollte von einem autorisierten Techniker gewartet werden und es sollten nur Originalersatzteile verwendet werden.

Wenn das Gerät längere Zeit nicht benutzt wird, trennen Sie es von der Stromversorgung, entnehmen Sie alle Lebensmittel und reinigen Sie das Gerät. Lassen Sie dabei die Tür offen bzw. angelehnt, um unangenehme Gerüche zu vermeiden.

Fehlerbehebung

Fall	Inspektion	Lösung
Das Gerät kühlt nicht.	Ist der Netzstecker ausgezogen?	Wieder einstecken.
	Sind Leistungsschalter und Sicherungen defekt?	Tür öffnen und prüfen, ob die Lampe leuchtet.
	Kein Strom oder Leitungsausfall?	
Ungewöhnliche Geräusche	Ist der Kühlschrank stabil?	Einstellen der Nivellierfüße des Kühlschranks.
	Berührt der Kühlschrank die Wand?	Vorsichtig die Distanz zur Wand vergrößern.
Schlechte Kühlleistung.	Geben Sie heißes Essen oder zu viel Essen hinein?	Legen Sie Lebensmittel in den Kühlschrank, wenn sie warm sind und abkühlen.
	Öffnen Sie die Tür häufig?	Tür prüfen und schließen.
	Wurden Lebensmittelbeutel an der Türdichtung fixiert?	Entfernen des Kühlschranks von der Wärmequelle.
	Direkte Sonneneinstrahlung oder in der Nähe eines Ofens oder Herdes?	Entleeren Sie den Raum zur Wahrung einer guten Belüftung.
	Besteht eine gute Belüftung?	Entleeren Sie den Raum zur Wahrung einer guten Belüftung.
	Temperatureinstellung zu hoch?	Einstellung auf die passende Temperatur.
Eigenartiger Geruch im Kühlschrank	Irgendwelche verdorbenen Lebensmittel?	Verdorbene Lebensmittel wegwerfen.
	Müssen Sie den Kühlschrank reinigen?	Kühlschrank reinigen.
	Haben Sie Lebensmittel mit starkem Geschmack eingepackt?	Verpacken von Lebensmitteln mit starkem Geschmack.
Die Tasten reagieren nicht	Überprüfen Sie, ob die Kindersicherungsfunktion auf dem Anzeigefeld aktiviert ist.	Halten Sie zum Entriegeln die Taste „OK/3 Sekunden zum Entsperren“ für 3 Sekunden gedrückt und bedienen Sie dann erneut die jeweilige Taste. (Einzelheiten hierzu finden Sie in der Kindersicherungsfunktion.)
Temperatureinstellung nicht möglich	Überprüfen Sie, ob die Funktion ECO, Schnellkühlung oder Schnellgefrieren aktiviert ist.	Bei aktivierter ECO-, Schnellkühlung- oder Schnellgefrierfunktion ändert sich die Temperatur des entsprechenden Fachs nicht. Deaktivieren Sie in diesem Fall zunächst die oben genannte Funktion, bevor Sie die Temperatur anpassen.
Die eingestellte Gefrier-temperatur wird auf dem Bedienfeld angezeigt und die Temperaturziffern blinken ständig.	Bitte prüfen Sie, ob ein Stromausfall aufgetreten ist.	Drücken Sie eine beliebige Taste, um den Alarm auszulösen (weitere Einzelheiten finden Sie in der Alarmfunktion für Übertemperatur). Überprüfen Sie unbedingt, ob die frisch gelagerten Lebensmittel oder die tiefgekühlt gelagerten Lebensmittel verdorben sind.

12. Entsorgung



DE | Das Symbol der durchgestrichenen Abfalltonne auf Rädern auf dem Produkt oder seiner Verpackung bedeutet, dass das Gerät nicht im Hausmüll entsorgt werden darf, sondern eine separate Entsorgung erfordert. Sie können das Altgerät kostenfrei bei einer geeigneten kommunalen Sammelstelle für Elektro- und Elektronikaltgeräte, z.B. einem Wertstoffhof, abgeben. Die Adressen erhalten Sie von Ihrer Stadt- bzw. Kommunalverwaltung. Alternativ können Sie kleine Elektroaltgeräte mit einer Kantenlänge bis zu 25 cm bei Händlern mit einer Verkaufsfläche für Elektro- und Elektronikgeräte von mind. 400 m² oder Lebensmittelhändlern mit einer Gesamtverkaufsfläche von mind. 800 m², die zumindest mehrmals im Jahr Elektro- und Elektronikgeräte anbieten, unentgeltlich zurückgeben. Größere Altgeräte können beim Neukauf eines Geräts der gleichen Geräteart, das im Wesentlichen die gleichen Funktionen wie das neue Gerät erfüllt, bei einem entsprechenden Händler kostenfrei zurückgegeben werden. Bezüglich der Modalitäten der Rückgabe eines Altgeräts im Fall der Auslieferung des neuen Geräts, wenden Sie sich bitte an Ihren Händler.

Bitte entnehmen Sie – sofern möglich – vor der Entsorgung des Produkts sämtliche Batterien und Akkus sowie alle Lampen, die zerstörungsfrei entnommen werden können.

Wir weisen darauf hin, dass Sie für die Löschung personenbezogener Daten auf dem zu entsorgenden Gerät selbst verantwortlich sind.



AT | Das Symbol der durchgestrichenen Abfalltonne auf Rädern auf dem Produkt oder seiner Verpackung bedeutet, dass das Gerät nicht im Hausmüll entsorgt werden darf, sondern eine separate Entsorgung erfordert. Sie können das Altgerät kostenfrei bei einer geeigneten kommunalen Sammelstelle für Elektro- und Elektronikaltgeräte, z.B. einem Wertstoffhof, abgeben. Die Adressen erhalten Sie von Ihrer Stadt- bzw. Kommunalverwaltung. Alternativ können Sie Elektroaltgeräte beim Kauf eines neuen Geräts der gleichen Art und mit derselben Funktion bei einem stationären Händler unentgeltlich zurückgeben. Bezüglich der Modalitäten der Rückgabe eines Altgeräts im Fall der Auslieferung des neuen Geräts, wenden Sie sich bitte an Ihren Händler.

Bitte entnehmen Sie – sofern möglich – vor der Entsorgung des Produkts sämtliche Batterien und Akkus sowie alle Lampen, die zerstörungsfrei entnommen werden können.

Wir weisen darauf hin, dass Sie für die Löschung personenbezogener Daten auf dem zu entsorgenden Gerät selbst verantwortlich sind.

Das Gerät kann Stoffe enthalten, die bei falscher Entsorgung Umwelt und menschliche Gesundheit gefährden können. Das Materialrecycling hilft, Abfall zu reduzieren und Ressourcen zu schonen. Durch die getrennte Sammlung von Altgeräten und deren Recycling tragen Sie zur Vermeidung negativer Auswirkungen auf die Umwelt und die menschliche Gesundheit bei.

13. Konformität

Hiermit erklärt die baytronic Handels GmbH, dass sich das Gerät SKI 4055 in Übereinstimmung mit den folgenden Anforderungen befindet: Niederspannungsrichtlinie 2014/35/EU, EMV-Richtlinie 2014/30/EU, Ökodesign-Richtlinie 2009/125/EG und RoHS-Richtlinie 2011/65/EU.



Die vollständige Konformitätserklärung finden Sie unter: <https://content.nabo.at>

Importeur / Hersteller

baytronic Handels GmbH
Harterfeldweg 4, A-4481 Asten
marketing@nabo.at



nabo.at
nabo.electronics